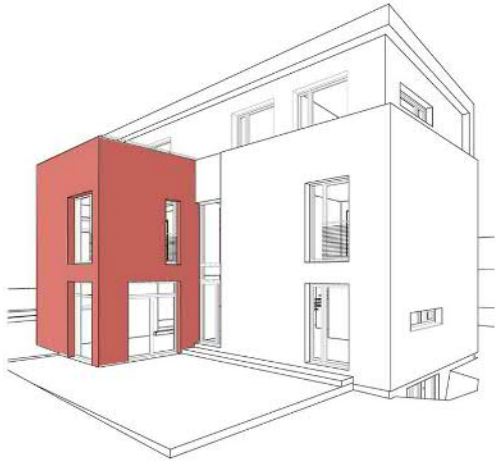




Zweifamilienhaus  
Elfengrund 6 in Mühlthal - Trautheim

NEUBAU EINER VILLA IN PASSIVHAUS STANDARD



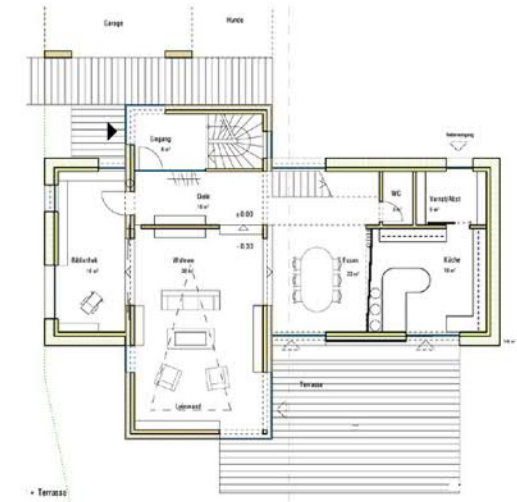
## Das Konzept

Aufgrund der vorgegebenen Grundstückssituation wurde ein Gebäudewinkel in Nord-West-Ausrichtung konzipiert, um eine schützende Wohnecke zu schaffen. Dabei entstanden zwei sich durchdringende Baukörper, die sich funktional und optisch von einander unterscheiden.

Nach Westen öffnet sich das Gebäude zur Sonne. Die Dreischiebenverglasung lässt im Winter die Sonne herein und hält die Wärme im Haus. Im Sommer schützt sie vor Hitze. Zur "kalten" Nordseite sorgen eine minimierte Fassadenfläche mit hohen Wärmedämmeigenschaften für eine Optimierung des Energieverbrauchs.



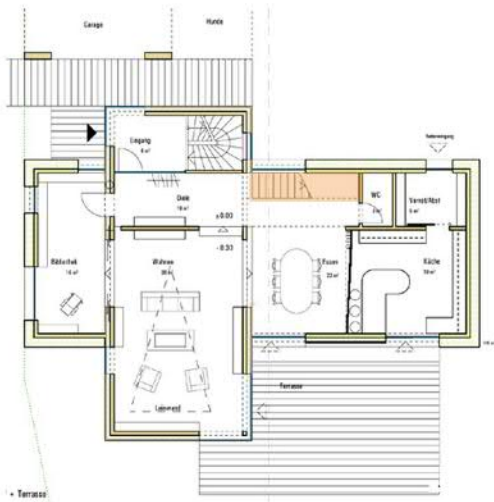
# DIE GEBÄUDEHÜLLE



### Der offene Wohnbereich

Der von Außen farbige abgesetzte Baukörper durchdringt den Hauptbaukörper und schafft dadurch im Erdgeschoss eine offene Verbindung zwischen Wohn-, Ess- und Kochbereich mit einer großzügigen Wohnatmosphäre. Fenster bis zum Boden lassen viel Licht und Wärme in die Wohnräume.



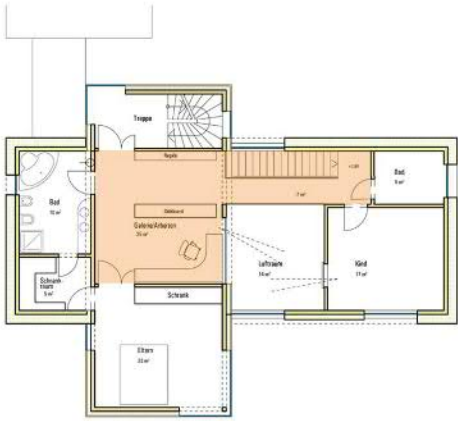


## Die Treppe

Über eine geradlinige Treppe verläßt man den "öffentlichen" Bereich des Hauses und gelangt in den ruhigeren Bereich mit Arbeits- und Schlafräumen. Die Luftigkeit und Großzügigkeit des Innenraumkonzeptes wird auch in der Gestaltung und den Materialien der Treppe wiedergespiegelt.



DIE TREPPE



## Sichtbezüge

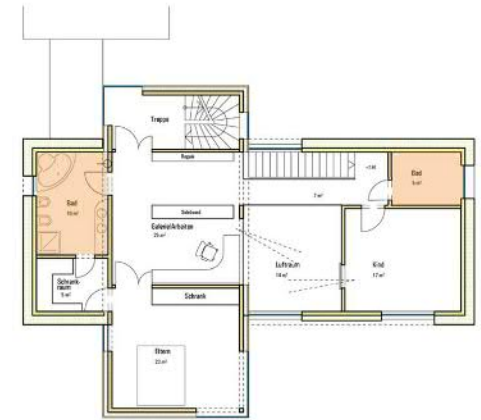
Im Zentrum des Gebäudes bringt ein zweigeschossiger Luftraum zusätzlich Tageslicht in den Wohnbereich. Durch die Höhe des Luftraumes wird eine besondere Raumqualität und Großzügigkeit im Wohn- und Essbereich geschaffen.

Die Galerie im Obergeschoss, welche als Ruhezone und Arbeitsbereich genutzt wird, bietet individuelle Einblicke in den daruntergelegenen offenen Wohn- und Essbereich sowie Ausblicke durch die raumhohe Verglasung in den Garten.



DIE GALERIE

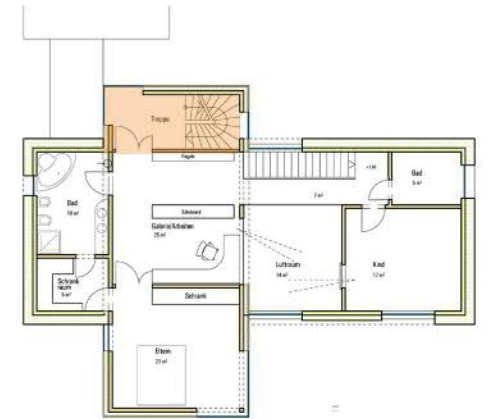




## Das Bad

Die beiden Bäder befinden sich unmittelbar neben den Schlafräumen. Im Gegensatz zum warmen Rotton im Wohnbereich, wurde das Bad in ein kühles Blau gehüllt. Massagedusche und Whirlpool sorgen für die entsprechende Entspannung.

# DAS BAD



## Erschließung Einliegerwohnung

Im Norden befindet sich das externe Treppenhaus, über welches die Einliegerwohnung im Obergeschoss erschlossen wird.

# DAS TREPPENHAUS





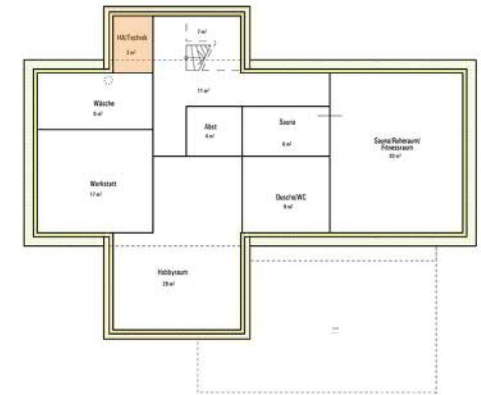
## Einliegerwohnung

Im 2.Obergeschoss befindet sich eine 2-Zimmerwohnung, die als Einliegerwohnung genutzt wird. Von der sonnigen Dachterrasse aus, genießt man einen wunderbaren Blick in die Natur und den abendlichen Sonnenuntergang.



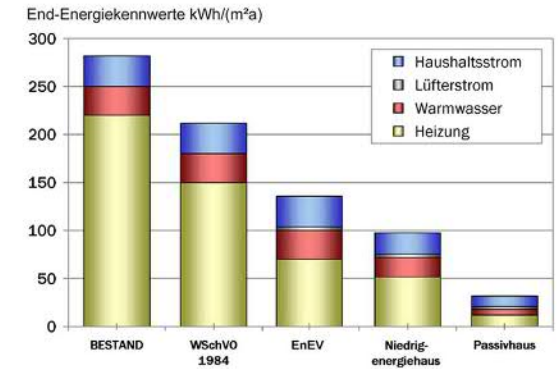
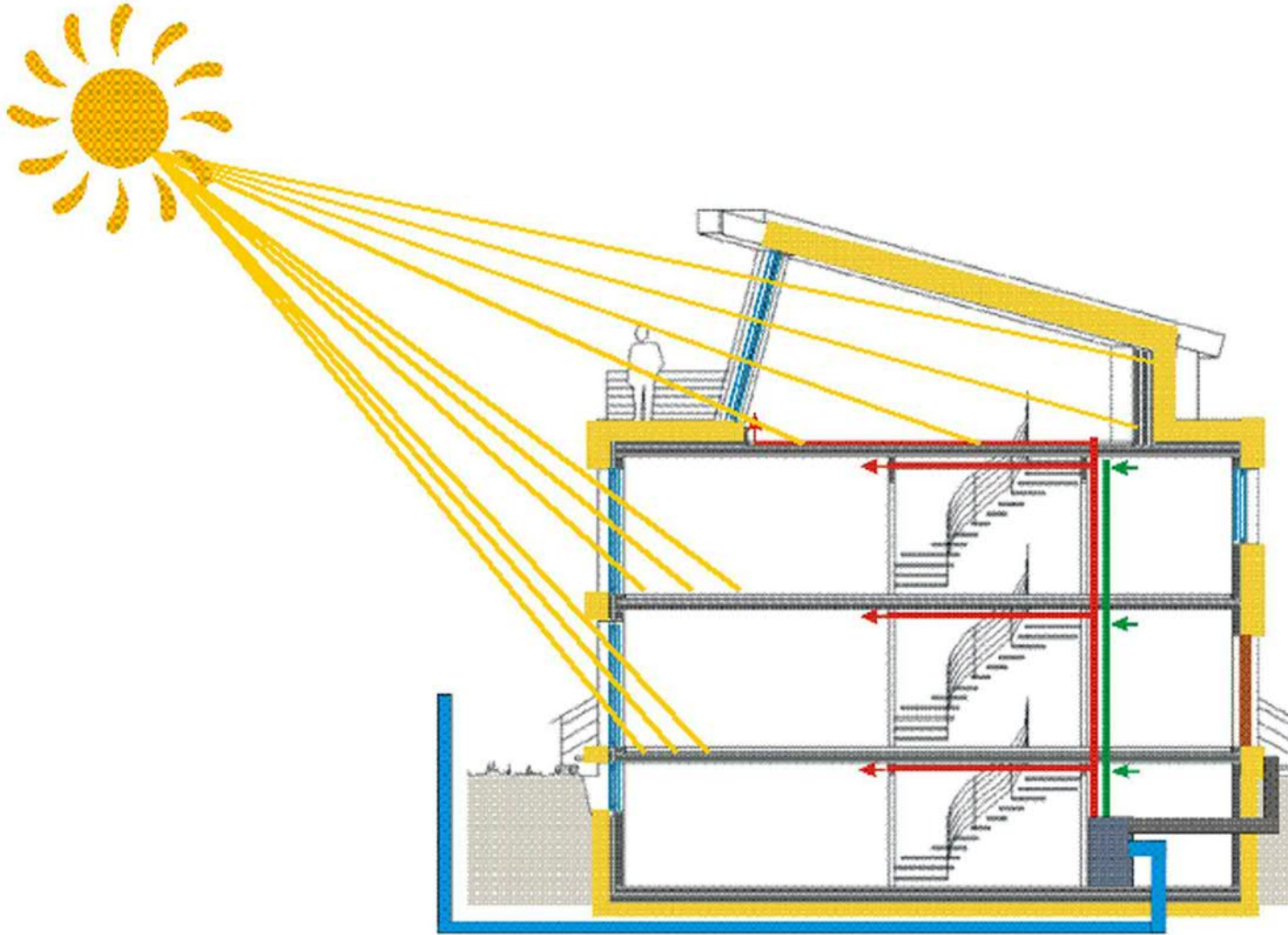
EINLIEGERWOHNUNG IM DG





## Gesundes Raumklima

Eine kontrollierte Belüftung mit Wärmerückgewinnung sorgt für ein gesundes und behagliches Wohnklima. Warmwasserbereitung und gegebenenfalls Nacherwärmung der Zuluft erfolgen über einen Fernwärmeanschluß. Die benötigte Restwärme wird effizient durch eine Wärmepumpe bereitgestellt. Als Wärmequelle dient die Fortluft des Hauses oder das Erdreich mit nahezu konstanter Temperatur über das ganze Jahr.

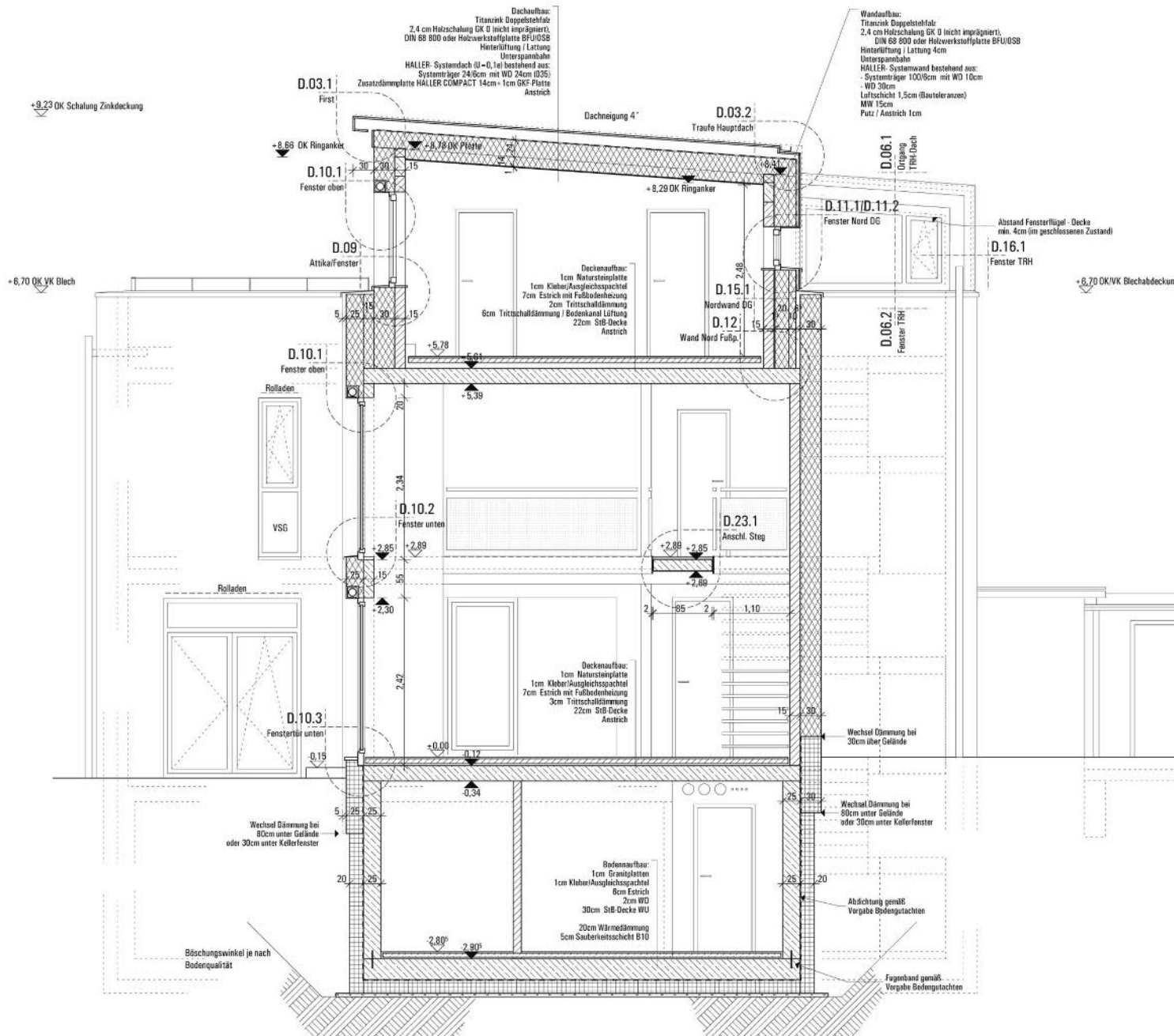


## Die Wärmerückgewinnung

Eine Komfortlüftung mit Wärmerückgewinnung holt mehr als 80% der Wärme aus der verbrauchten Luft zurück – und sorgt gleichzeitig für frische Luft im ganzen Haus. Durch höchste Qualität von Gebäudehülle und Lüftungstechnik ist der Wärmebedarf im Passivhaus so weit verringert, dass die kostenlosen Energiebeiträge aus eingestrahelter Sonnenenergie durch die Fenster Eigenwärme der Personen im Haus und Wärmeabgabe von Geräten nahezu ausreichen, um das Gebäude angenehm warm zu halten.

# DIE PASSIVHAUS-TECHNIK





Wohnfläche Haupthaus: 232 qm  
Wohnfläche Einliegerwohnung: 85 qm

Bauzeit: Februar 2005 - März 2006  
Baukosten:

 SonnenEnergie Bauteam GbR  
Architekten und Ingenieure  
Richard-Wagner-Weg 35  
64287 Darmstadt  
Tel.: 06151-971088-0  
www.mit-der-sonne-wohnen.de

**da** - dörfer architekten  
www.doerfer-architekten.de  
Frankfurter Straße 18  
64293 Darmstadt  
Tel. 06151-298401  
Fax 06151-298403

**DATEN**